

## **Gmina Biszczka**

**Oferta Inwestycyjna gminy Biszczka/powiat Biłgorajski**

---

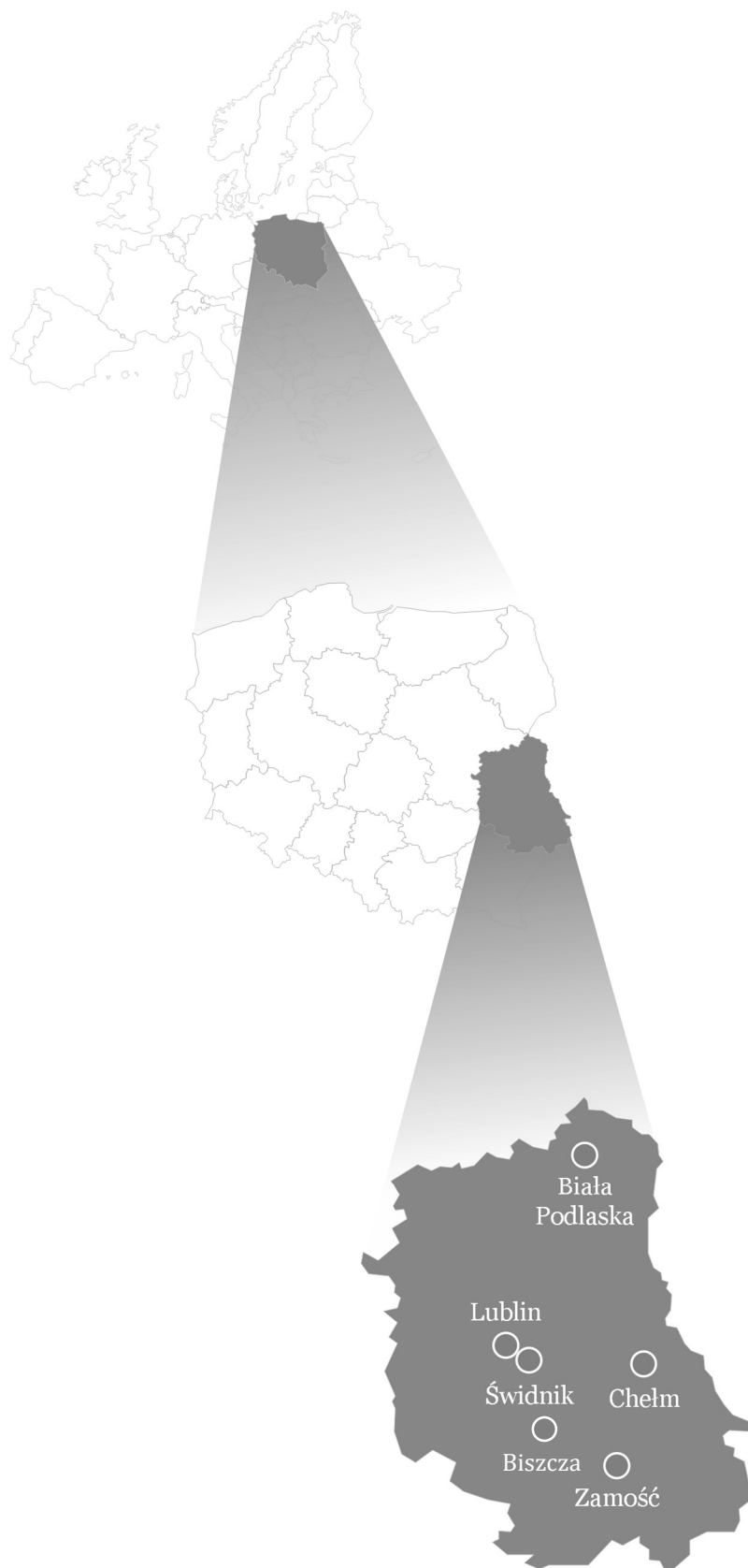
*Biszczka/Województwo LUBELSKIE*

---

**Przygotowana przez: Gminę Biszczka**

Biszczka, 25.01.2023r.

## Informacje o gminie/powiecie



## **1.1 Demografia i rynek pracy w gminie**

**Lokalizacja:** Gmina Biszczka położona jest w południowo - zachodniej części powiatu biłgorajskiego : sąsiaduje od północy z gminą Biłgoraj, od wschodu z gminą Księżpol i gminą Tarnogród, od południa z gminą Kuryłówka ( powiat leżajski), od zachodu z gminą Potok Górny i gminą Harasiuki (powiat nizański). Biszczka, jako siedziba władz samorządowych oddalona jest od Biłgoraja o 20 km, od Tarnogrodu o 10 km, od Lublina, Rzeszowa i Przemyśla po ok. 120 km. W jej skład wchodzi 8 wsi i tyleż sołectw. Są to następujące wsie: Biszczka, Budziarze, Bukowina, Gózd Lipiński, Suszka, Wola Kulońska, Wólka Biska, Żary. Gmina Biszczka charakteryzuje się bardzo dobrą infrastrukturą techniczną.

---

**Powierzchnia gminy : 107 km<sup>2</sup>**

**Powierzchnia powiatu: 1 678 km<sup>2</sup>**

---

**Liczba ludności (powiat/gmina):**

**Powiat- 99 259**

**Gmina - 3800**

tj. 3,8 % ludności powiatu.

---

**Gęstość zaludnienia (powiat/gmina):**

**Powiat- 59 os/km<sup>2</sup>**

**Gmina- 36 os/km<sup>2</sup>**

---

**PKB (Polska i województwo lubelskie):**

5,3 %

4,1%

---

**Inflacja: 16,6 %**

---

**Liczba zatrudnionych (powiat/gmina):**

(Powiat-144 918, Gmina- 2620)

---

**Stopa bezrobocia (województwo lubelskie/powiat/gmina): ( 8,1%/5,9%, /1,7%)**

---

**Podatki: CIT; PIT; VAT; RET**

PIT , VAT

## **1.2. Dostępność transportowa**

Gmina jest dosyć dobrze wyposażona w infrastrukturę drogową. Przez gminę przebiega jedna droga wojewódzka 863 (relacji Kopki - Krzeszów - Tarnogród - Cieszanów) będąca drogą zbiorczą, stanowiąca najkrótsze połączenie do przejścia granicznego w Hrebennem, o której remont władze gminy Biszczka i sąsiednich gmin czynią wieloletnie starania. Powiązania drogowe i transportowe są dość dobrze rozwinięte, świadczy o tym występowanie dróg gminnych, powiatowych, a nawet drogi wojewódzkiej. Stan dróg w gminie nieustannie podnosi swoją jakość, widoczne jest stałe inwestowanie w tę dziedzinę infrastruktury. Jednocześnie trzeba podkreślić, że ten obszar w dalszym ciągu wymaga wielu nakładów w celu dostosowania parametrów technicznych i użytkowych do obowiązujących wymogów. Wiele odcinków dróg nie posiada dostatecznej nośności, co przy wzroście natężenia ruchu oraz przewozu towarów transportem kołowym, może powodować znaczne utrudnienia. Koniecznym jest wykonanie remontów wielu dróg, poprawienie stanu poboczy, wykonanie odwodnienia oraz poprawa bezpieczeństwa poprzez wybudowanie chodników oraz ścieżek. Szczególnie potrzebnym jest wykonanie zabiegów zapewniających bezpieczeństwo użytkownikom w otoczeniu zalewu Biszczka – Żary, oraz projektowanego uzdrowiska w postaci wyodrębnionych ścieżek pieszych oraz niezbędnej infrastruktury technicznej i jej uzbrojenia w zakresie ruchu kołowego i pieszego.

### **Lotniska**

Port Lotniczy Rzeszów – Jasionka -odległość 66,4 km , czas dojazdu 59 min

Port Lotniczy Lublin -odległość 110- km, czas dojazdu- 1h 40 min.

### **Drogi**

Odległości do dróg ekspresowych wynosi ok 60 km od Gminy Biszczka.

### **Kolej**

*Najbliższa stacja kolejowa znajduje się w Biłgoraju 23 km od miejscowości Biszczka.*

### **Komunikacja miejska**

*Brak*

## **Infrastruktura techniczna/szerokopasmowa**

W gminie 97 % gospodarstw domowych jest zводociągowanych. Zaopatrzenie w wodę bazuje na dostawie wody z ujęcia wód podziemnych w Wólce Biskiej. Pozyskana woda jest dobrej jakości pod względem bakteriologicznym natomiast wymaga uzdatniania poprzez odmanganianie i odżelazienie. System wodociągu zbiorowego obejmuje wszystkie większe miejscowości gminy (bez Suszki) i mierzy 114 km sieci. Skanalizowanych jest 100 % gospodarstw. Tak zwany deficyt kanalizacji sanitarnej (stosunek długości kanalizacji sanitarnej do długości sieci wodociągowej w km w gminie)

należy, w skali województwa, do dużych i zawiera się w przedziale 0,10 – 0,30. W Gminie Biszczka istnieją zbiorcze oczyszczalnie ścieków o przepustowości 480 m<sup>3</sup>/dobę w Biszczu i o przepustowości 80 m<sup>3</sup>/dobę w Goździe Lipińskim oraz sieć kanalizacyjna o długości 38 km. W gospodarstwach nie mających dostępu do sieci kanalizacyjnej funkcjonuje 277szt. oczyszczalni przyzagrodowych.

Obecnie odpady komunalne z terenu Gminy Biszczka odbiera Miejski Zakład Gospodarki Komunalnej Sp. z o.o. w Leżajsku.

W zamierzeniach inwestycyjnych Polskiego Górnictwa Naftowego i Gazownictwa S.A w Warszawie znajduje się zagospodarowanie złóż gazu ziemnego w gminach: Biszczka, Księżpol i Łukowa. Jako źródło zasilania gminy Biszczka w gaz ziemny może służyć kolektor gazu o średnicy 150 mm i ciśnienia do 6,3 Mpa, łączący projektowany na terenie gminy Ośrodek Zbioru Gazu Biszczka - Księżpol z istniejącym Ośrodkiem Zbioru Gazu Dzików i końcówką krajowego systemu przesyłu. Po wyczerpaniu zasobów złóż zasilających można będzie kontynuować zasilanie gminy gazem systemowym. Nawiązując do opracowanego programu gazyfikacji gminy zakłada się obsługę gminy w oparciu o stację redukcyjno – pomiarową I stopnia, której lokalizacja przewidziana została w Borkach na terenie gminy Księżpol. Plan zakłada kierunek przebiegu gazociągu wysokoprężnego, łączącego stację z kolektorem zdawczym. Rozprowadzenie gazu na terenie gminy odbywać się będzie przy pomocy sieci rozdzielczej średnioprężnej. Aktualnie mieszkańcy korzystają z możliwości wyposażenia w zakresie gazu bezprzewodowego. Ustala się, że gospodarka cieplna gminy bazować będzie na lokalnych i indywidualnych źródłach ciepła. Zakłada się docelowo stosowanie paliw niskoemisyjnych jako źródeł zaopatrzenia w ciepło – zmiany struktury zużycia nośników energii z węgla na gaz ziemny lub zastosowanie innych paliw niskoemisyjnych jako źródeł zaopatrzenia w ciepło. Zakłada się modernizację systemów ogrzewania oraz termomodernizację budynków.

Przez obszar gminy przebiega odcinek napowietrznej linii wysokiego napięcia WN-110 kV łączącej GPZ-ty istniejące w Biłgoraju Płd. i Tarnogrodzie. Linia ta nie jest wykorzystywana do bezpośredniego zasilania odbiorców z terenu gminy (brak odbiorów zasilanych na wysokim napięciu) i przebiega przez tereny rolne niezabudowane, zasilanie w energię elektryczną odbiorców z terenu gminy może odbywać się z GPZ 110/15 kV w Tarnogrodzie i Biłgoraju poprzez linie napowietrzne średniego napięcia 15 kV łączące te GPZ-ty. W ten sposób linie magistralne SN-15 kV, które na terenie gminy występują wyłącznie w formie napowietrznej, posiadają zasilanie dwustronne z dwóch GPZ-ów, co w znaczącym stopniu podnosi pewność zasilania:

- stacje transformatorowe 15/04 kV na terenie gminy występują wyłącznie w wykonaniu słupowym i zasilane są odczepowo (jednostronnie). Powyższe rozwiązanie w znaczącym stopniu decyduje o istniejącej niskiej pewności zasilania odbiorców,
- na terenie gminy obecnie nie występuje deficyt mocy i energii elektrycznej, a stan linii wysokiego i średniego napięcia można uznać za zadawalający,

- w celu poprawy pewności zasilania odbiorców energii elektrycznej powinna nastąpić sukcesywna reelektryfikacja oraz w zależności od potrzeb (szczególnie na nowych terenach budowlanych) odpowiednia rozbudowa sieci średniego i niskiego napięcia, a także dobudowa stacji transformatorowych SN/nn.

### **Telekomunikacja:**

Obsługę gminy w zakresie telefonii przewodowej zapewnia Orange Polska S.A. Gmina położona jest w strefie numeracyjnej Zamość (084) i okręgu telefonicznym Tarnogród.

- obsługę w zakresie telefonii bezprzewodowej świadczą operatorzy: T-MOBILE, PLUS GSM, PLAY oraz ORANGE,
- przez obszar gminy przebiega telefoniczny międzycentralowy kabel światłowodowy łączący centralę okręgową w Tarnogrodzie z centralą miejscową końcową w Biszczy oraz projektowany kabel światłowodowy z centrali w Potoku Górnym do wsi Lipiny Górne,
- bezpośrednią obsługę telekomunikacyjną gminy zapewnia automatyczna centrala elektroniczna istniejąca w Biszczy,
- sieć telefonii komórkowej (stacje bazowe) powinna zapewniać pełne pokrycie obszaru gminy,
- podstawową formą realizacji nowych i modernizowanych sieci telekomunikacji przewodowej winny być kable światłowodowe.

### **1.3. Szkolnictwo i edukacja.**

Gmina dysponuje stosunkowo dobrze rozwiniętą siecią placówek oświatowo-wychowawczych. Ogółem funkcjonują 3 szkoły podstawowe. Przy szkołach podstawowych działają 3 oddziały przedszkolne.

### **Szkolnictwo zawodowe – szkoły branżowe i technika**

#### **W Gminie Biszcza-brak**

**Powiat Biłgorajski jest organem prowadzącym dla:**

- Zespołu Szkół Zawodowych i Ogólnokształcących w Biłgoraju,
- Regionalnego Centrum Edukacji Zawodowej w Biłgoraju,
- Zespołu Szkół Budowlanych i Ogólnokształcących w Biłgoraju,

### **Szkolnictwo wyższe na terenie Województwa Lubelskiego**

Województwo Lubelskie w liczbach: **ok 60 tys.** studentów.

- 1) Uniwersytet Marii Curie-Skłodowskiej w Lublinie(90 kierunków – najpopularniejsze kierunki-psychologia (1386), prawo (936), kryminologia (847),

- anglistyka (782), finanse i rachunkowość (734), informatyka (702), zarządzanie (635), ekonomia (544). - Łącznie na UMCS-ie studiuje **ok. 18 000 studentów**
- 2) Wyższa Szkoła Przedsiębiorczości i Administracji w Lublinie ( kierunki studiów - Finanse i rachunkowość (również online), Media i dziennikarstwo (stacjonarne), Praca socjalna (online), Socjologia (online), Stosunki międzynarodowe (stacjonarne), Zarządzanie (również online) – **4 400 studentów**
  - 3) Wyższa Szkoła Ekonomii i Innowacji w Lublinie- **7 600 studentów**
  - 4) Akademia Wychowania Fizycznego Józefa Piłsudskiego w Warszawie Filia w Białej Podlaskiej- **2 354 studentów**
  - 5) Akademia Zamojska ( kierunki- BEZPIECZEŃSTWO NARODOWE,FILOLOGIA ANGIELSKA, FINANSE I RACHUNKOWOŚĆ, INFORMATYKA, LOGISTYKA, MECHANIKA I BUDOWA MASZYN, PEDAGOGIKA, PIEŁĘGNIARSTWO, POŁOŻNICTWO, PRAWO, RYNEK SZTUKI I ZARZĄDZANIE W KULTURZE, TURYSTYKA I REKREACJA)
  - 6) Katolicki Uniwersytet Lubelski Jana Pawła II- ( kierunki min : PSYCHOLOGIA , TEOLOGIA,KRYMINOLOGIA, HISTORIA, FILOZOFIA)- **ok 9 818 studentów**
  - 7) Lotnicza Akademia Wojskowa w Dęblinie
  - 8) Lubelska Szkoła Wyższa w Rykach
  - 9) Państwowa Szkoła Wyższa im. Papieża Jana Pawła II w Białej Podlaskiej **ok 3500 studentów**
  - 10)Państwowa Wyższa Szkoła Zawodowa w Chełmie
  - 11)Politechnika Lubelska( kierunki: Budownictwo , Informatyka, Zarządzanie, matematyka ) - **7 787 studentów**
  - 12)Szkoła Wyższa im. B. Jańskiego w Warszawie Wydział Zamiejscowy w Chełmie ( kierunki studiów: Zarządzanie, Gospodarka przestrzenna, Socjologia, Pielęgniarstwo).

#### **1.4. Wiodące sektory gospodarki**

**Gmina Biszczka posiada wiele atrakcji turystycznych między innymi :**

- ✓ **Zbiornik wodny Biszczka- Żary** (powierzchnia ok. 44 ha), który przyciąga turystów z całej Polski zasilany wodami Łazobnej. Teren ten został uzbrojony w infrastrukturę techniczną dzięki realizacji projektu podniesienia atrakcyjności turystycznej gminy Biszczka przez budowę infrastruktury turystycznej przy zbiorniku wodnym Biszczka – Żary. Analizy pokazały, że są to wody typu chlorkowo-sodowo-jodkowo-bromkowo-żelaziste ze znaczną zawartością jonów wapnia i magnezu. Po odpowiednim uzdatnieniu mogą one być wykorzystywane w lecznictwie, rekreacji oraz do produkcji wód mineralnych. ,
- ✓ **Zabytkowy Kościółek w Bukownie ufundowany dla Akademii Zamojskiej przez Stefana Batorego,**
- ✓ Pomnik przed budynkiem Urzędu Gminy Biszczka ku czci legionistom poległym w wojnie polsko- bolszewickiej w 1920r,

- ✓ **Kapliczka w Bukowinie wystawiona na kopcu - zbiorczej mogile Powstańców z 1863r., Tablica na budynku Urzędu Gminy Biszczka upamiętniająca pacyfikację mieszkańców wsi Biszczka w 1943r,**
- ✓ **Tablica w Kościółku w Bukowinie upamiętniająca wysiedlenie mieszkańców Bukowiny,**
- ✓ **Ścieżka przyrodniczo- edukacyjna na terenie zbiornika wodnego Biszczka-Żary,**
- ✓ **Szlaki rowerowe ,**
- ✓ **Zabytkowe kapliczki rozsiane po całej gminie,**
- ✓ **Okoliczne lasy obfitujące w jagody, poziomki i grzyby,**
- ✓ **Muzeum w Gminnym Ośrodku Kultury w Biszczu.**

### **1.5. Jakość i warunki życia w regionie**

Jakość życia mieszkańców Gminy Biszczka jest dobra. Gmina Biszczka położona jest w obrębie dwóch mezoregionów: Równiny Biłgorajskiej i Płaskowyżu Tarnogrodzkiego należących do makroregionu Kotliny Sandomierskiej. Równina Biłgorajska jest fragmentem Zapadliska Przedkarpaccy i stanowi rozległe obniżenie. Ma ona charakter tarasu nadzalewowego opadającego ku dolinie rzeki Tanew. Najbardziej charakterystycznymi formami terenu są tutaj wydmy, bagna i torfowiska. Monotonną rzeźbę urozmaicają wały wydmowe oraz doliny rzek. Równinę tworzą ropy i piaski trzeciorzędu przykryte osadami czwartorzędu. Płaskowyż Tarnogrodzki ropy dolinki denudacyjne, a niekiedy krótkie wąwozy. Budowę geologiczną stanowią tutaj ropy krakowieckie, na których zalegają gliny i piaski czwartorzędu. Granicę pomiędzy tymi mezoregionami stanowi rozciągająca się równoleżnikowo rzeka Tanew. Wartość użytkowa gleb występujących na obszarze gminy jest różna i zależy od skał macierzystych, roślinności, poziomu wód oraz sposobów uprawy ziemi. Najlepsze występujące tutaj gleby to gleby bielcowe wytworzone na piaskach i glinach. Sąsiadują one z występującymi na dużych obszarach glebami brunatnymi właściwymi oraz glebami brunatnymi wylugowanymi i kwaśnymi wytworzonymi na piaskach i glinach. Na obszarze gminy występują również czarne ziemie i mady, gleby murszowo-mineralne i murszowate (doliny rzek oraz tereny podmokłe). Południowa część gminy (Biszczka, Bukowina) ma charakter rolniczy. Występują tutaj gleby III i IV klasy bonitacyjnej, natomiast północna część gminy (Wólka Biska, Żary, Budziarze, Suszka), położona nad rzeką Tanew, ma charakter leśny. Stan sanitarny powietrza na obszarze gminy Biszczka jest dobry, co potwierdza uzyskane Świadectwo potwierdzające właściwości lecznicze klimatu<sup>5</sup>. W strefie lubelskiej nie zanotowano przekroczeń wartości dopuszczalnych i docelowych stężeń zanieczyszczeń określonych normą ze względu na ochronę zdrowia dla: dwutlenku azotu, dwutlenku siarki, tlenku węgla, ozonu, benzenu oraz metali ciężkich.

Obszar gminy należy do zlewni rzeki San. Największą rzeką odprowadzającą wodę z terenu gminy jest Tanew, której dopływem jest Łazobna. Obie rzeki mają



nieuregulowane koryta, płyną w rozległych i szerokich, niekiedy zabagnionych dolinach. Na terenie gminy nie występują jeziora.

Na terenie gminy Biszczka istnieje zróżnicowana roślinność. Największą wartością przyrodniczą są lasy. Zajmują one 30,6% powierzchni gminy i większość z nich należy do Nadleśnictwa Biłgoraj. Jest to wartość zbliżona do średniej dla kraju. Występowanie łąk, zadrzewień śródpolnych, torfowisk, oczek wodnych, mokradeł, bagien w dolinach rzecznych i lasach sprzyja różnorodności gatunkowej. Liczba gatunków roślin naczyniowych wynosi 621, z czego 531 gatunków jest pochodzenia rodzimego. Obecnie występuje 81 stanowisk gatunków prawnie chronionych, zagrożonych i rzadkich (liczba stanowisk zmalała o 2 po wybudowaniu zbiornika Biszczka-Żary). Liczba gatunków objętych ochroną ścisłą wynosi 19, ochroną częściową – 11.

Na terenie gminy nie występują żadne obszary objęte ochroną prawną. Po północnej stronie doliny Tanwi przebiega leśny ciąg siedliskowy, identyfikowany jako ważny w południowej Lubelszczyźnie korytarz ekologiczny dla fauny leśnej, zaś sama dolina Tanwi jako korytarz ekologiczny dla fauny bagiennie - łąkowej i zaroślowej. Ze względu na powyższe funkcje wyznaczony został obszar siedliskowy sieci.

W związku ze zróżnicowanymi warunkami przyrodniczymi na terenie gminy Biszczka istnieje duża bioróżnorodność. Cechuje ją występowanie ostoi flory i fauny leśnej, łąkowo-zaroślowej i torfowiskowej o znaczeniu regionalnym, krajowym i europejskim. Notuje się tutaj występowanie: fauny leśnej w kompleksach leśnych północnej części gminy i dolinie Tanwi (bocian czarny, trzmielojad, myszołów, krogulec, kobuz, pustułka, orlik krzykliwy, łoś, wilk); fauny łąkowo-zaroślowej i wodno-błotnej w dolinie Tanwi i jej dopływów (błotniak stawowy, derkacz).

Oprócz bogactwa przyrody, gmina jest dość bogata, jeżeli chodzi o występowanie surowców mineralnych. Występują tu udokumentowane złoża gazu ziemnego, aktualnie eksploatowane przez PGNiG. Wydobycie w 2012 roku wyniosło 8,9 mln m<sup>3</sup>. W obszarze sołectwa Biszczka I określony jest obszar koncesyjny wydobycia gazu ziemnego. Badania hydrologiczne przeprowadzone w odwiertach, w których nie było złóż gazu, potwierdzają obecność wód bogatych w jod i magnez. Mogą być one wykorzystane w lecznictwie oraz do produkcji wody mineralnej (po uzdatnieniu). Gmina Biszczka dysponuje również znacznym potencjałem, jeżeli chodzi o rozwój energii ze źródeł odnawialnych. Ze względu na swoje położenie część gminy została zakwalifikowana jako obszar proponowany do rozwoju energetyki wiatrowej<sup>6</sup>. Ponadto duża ilość gruntów ornych oraz lasów stwarza realne szanse rozwoju upraw energetycznych na terenie gminy oraz pozyskiwania energii z biomasy pochodzenia roślinnego (np. słoma, odpady leśne). Decyzje dotyczące wykorzystania tego potencjału powinny uwzględniać istniejące uwarunkowania przyrodnicze, w tym konieczność ograniczania potencjalnego negatywnego wpływu na obszar Natura 2000.

## **2. Dlaczego warto zainwestować w gminie**

Biszczka to malownicza gmina położona na Płaskowyżu Tarnogrodzkim. Gminę określa się jako „Krainę gryką pachnącą i miodem płynącą”, która powstała na przełomie XV/XVI wieku. Gmina Biszcza szczyci się ponadprzeciętną skutecznością w pozyskiwaniu funduszy zewnętrznych, dzięki czemu dynamicznie się rozwija.

Na terenie gminy nie ma przemysłu ciężkiego generującego zanieczyszczenia, są za to duże obszary lasów bogate w runo leśne, główną atrakcją turystyczną jest między innymi Zbiornik wodny Biszcza- Żary, cieszący się dużym zainteresowaniem wśród turystów przybywających z różnych kierunków Polski. Większość działek na terenie zalewu posiadają uzbrojenie między innymi w wodę i kanalizację, prąd.

Dla osób aktywnych polecane są trasy rowerowe, na terenie zbiornika dostępna jest również wypożyczalnia rowerów. Mogą z nich korzystać zarówno rodziny w czasie jednodniowych wycieczek, jak również osoby aktywnie uprawiające jazdę rowerem. Kolejną bardzo popularną atrakcją którą umili nam spędzanie czasu w naszej Gminie są spływy kajakowe na rzece Tanew.

Na terenie Gminy Biszcza znajduje się wiele domków letniskowych umiejscowionych na spokojnych i atrakcyjnych terenach.

### **Potencjał sportowo – rekreacyjny:**

W gminie Biszcza od lat prężnie działają kluby sportowe:

1. Uczniowski Klub Sportowy SPRINT BISZCZA
2. Biszczański klub Sportowy „Albatros”

Mieszkańcy mogą korzystać z bogatej oferty obiektów sportowo-rekreacyjnych. Boiska sportowe do piłki nożnej i siatkowej zlokalizowane są w niemal wszystkich miejscowościach Gminy Biszcza jak również nowo wyposażone place zabaw dla najmłodszych. Gmina posiada również siłownię plenerową, z której mieszkańcy Gminy chętnie korzystają.

### **Potencjał kulturalny:**

Gmina Biszcza z pomocą Gminnego Ośrodka Kultury, licznych, prężnie działających Stowarzyszeń oraz Kół Gospodyń Wiejskich tworzy bogatą ofertę kulturalną dla mieszkańców i turystów.

### **Stowarzyszenia i organizacje z terenu Gminy Biszcza:**

- STOWARZYSZENIE NA RZECZ BUKOWINY
- STOWARZYSZENIE PRZYJACIÓŁ ZIEMI BISKIEJ
- STOWARZYSZENIE NA RZECZ ROZWOJU BISZCZY
- STOWARZYSZENIE ORKIESTRY DĘTEJ „ZŁOTA NUTA” W BISZCZY

### **Do najbardziej znanych Kół Gospodyń Wiejskich należą:**

-Zespół „Rutyna” powstał w latach 80-tych i utworzyły go członkinie dawniejszego chóru parafialnego .Do zespołu wzięły swoje córki a opiekę nad zespołem podjęła p. Zefiryra Sokołowska i to ona właśnie nadała nazwę zespołowi. Zespół pracuje pod jej kierunkiem do roku 1996.

-Zespół Śpiewaczy KGW z Biszczy powstał W 1985 roku pod przewodnictwem Mirosławy Smył .

Kalendarz imprez kulturalnych jest urozmaicony , każdy znajdzie coś dla siebie. Więcej informacji na stronie: <http://www.goksirbiszcza.pl/>.

### **Muzeum gminne:**

Muzeum Gminne powstało z inicjatywy Antoniego Kurowskiego Rotmistrza Szwadronu Kawalerii im. 3 Pułku Ułanów Śląskich. Zgromadzone w nim eksponaty są wynikiem ogromnej pasji kolekcjonerskiej i żmudnych poszukiwań prowadzonych przy użyciu wykrywacza metalu. Antoni Kurowski w czasie II wojny walczył w oddziale "Groma" 9 pułku piechoty 3 Dywizji AK Inspektoratu Zamojskiego. Potem był też w Wojsku Ludowym. Tamte trudne czasy utrwaliły jego kawaleryjskie zamiłowania. Już od wojny zaczęła się jego kolekcjonerska pasja. Gromadził siodła i inne pamiątki wojenne. W następnych latach intensywnie poszukiwał militarnych skarbów, wędrując po polach bitew z wykrywaczem metalu. Cenne znaleziska składał w specjalnie do tego przeznaczonym pomieszczeniu.

Uchwałą Rady Gminy w Biszczy z dnia 25 marca 2002 roku zostało utworzone Muzeum Gminne, w którym znalazły się zgromadzone przez pana Antoniego eksponaty. Jest to głównie broń z okresu II wojny światowej. Wśród zbiorów znajduje się broń żołnierza polskiego z 1939 roku, a także broń partyzancka, rosyjska, niemiecka, austriacka, francuska, angielska i amerykańska. Wśród nich znajdują się prawdziwe "perełki", np. CKM Browning WZ, który znalazł pod Momotami, tam gdzie w 1939 roku rozbrojony został oddział ppł. Zieleniewskiego. Muzeum mieści się w budynku głównym Gminnego Ośrodka Kultury Sportu i Rekreacji. Można go zwiedzać codziennie w godzinach pracy GOKSiR lub po wcześniejszym telefonicznym uzgodnieniu umówić się na zwiedzanie grupowe z przewodnikiem.

## **3. Wsparcie dla inwestora**

Gmina Biszcza zapewnia profesjonalną i kompleksową obsługę dla Inwestorów. Zainteresowani Inwestorzy otrzymają kompleksową informację na temat gminy, bazie terenów inwestycyjnych znajdujących się w zasobach Gminy, ich obecnym stanie i możliwościach ich wykorzystania, jak również o innych wolnych terenach przeznaczonych pod inwestycję . Gmina Biszcza służy wsparciem w zakresie uzyskania niezbędnych zezwoleń i dokumentów inwestycyjnych. Możliwe będzie również zwolnienie z stawki podatku od nieruchomości.

### **Elementy wsparcia inwestora**

#### **3.1. Zachęty inwestycyjne w Polsce**

Polska oferuje szeroki wachlarz zachęt inwestycyjnych dostępnych zarówno na szczeblu regionalnym jak i rządowym. Inwestorzy mogą skorzystać z grantów rządowych, finansowanych w ramach „Programu Wspierania Inwestycji o istotnym znaczeniu dla gospodarki polskiej na lata 2011 – 2023” (grant na zatrudnienie i grant inwestycyjny). Możliwe jest również zwolnienia podatkowe (z podatku dochodowego w ramach Specjalnych Stref Ekonomicznych oraz z podatku od nieruchomości), czy instrumenty współfinansowane z Funduszy Europejskich.

Wszystkie instrumenty wsparcia dostępne są w równym stopniu i na tych samych zasadach zarówno dla inwestorów zagranicznych, jak i polskich.

Po ponad 20 latach funkcjonowania specjalnych stref ekonomicznych, ustawą z dnia 10 maja 2018 r. o wspieraniu nowych inwestycji (Dz.U. 2020 poz. 1752 z późn. zm), dokonano zmian w instrumencie zwolnienia z podatku dochodowego (CIT lub PIT) w celu dostosowania przepisów do obecnej sytuacji rynkowej i do potrzeb przedsiębiorców. Nowelizacja umożliwi skorzystanie ze zwolnienia z podatku na obszarze całej Polski, przez firmy realizujące nowe inwestycje zarówno na terenach publicznych, jak i prywatnych, z zastrzeżeniem obszarów występowania złóż kopalin (chyba, że inwestycja dotyczy tychże złóż). Jednocześnie dotychczasowe zezwolenia na prowadzenie działalności gospodarczej na terenie specjalnych stref ekonomicznych (SSE) pozostają w mocy aż do końca 2026 roku. Dodatkowo w nowelizacji z dnia 31 lipca 2019 r. dopuszczono wsparcie również dla inwestycji na obszarach występowania niezagospodarowanych złóż kopalin, tym samym znacznie rozszerzono ofertę lokalizacji, w których przedsiębiorcy mogą otrzymać zwolnienie podatkowe. 1 stycznia 2022 r. weszła w życie nowelizacja ustawy, która w dużej mierze związana była ze zmianą mapy pomocy regionalnej.

### **Gmina Biszczka należy do Specjalnej strefy Ekonomicznej Tarnobrzeg .**

Atuty specjalnych stref ekonomicznych:

- budowa kilkunastu obiektów przemysłowych oddanych do dyspozycji inwestorów,
- bogata oferta terenów inwestycyjnych (działki od 0,5 do 50 ha),
- pakiet przywilejów i zachęt podatkowych na najwyższym poziomie w kraju,
- profesjonalizm, doświadczenie i pomoc pracowników strefy na każdym etapie inwestycji,
- bardzo dobra współpraca z jednostkami samorządu terytorialnego,
- możliwość wydzierżawienia i kupna hal, wynajmu powierzchni biurowych, wolne tereny inwestycyjne,
- możliwość pozyskania środków na rozwój - pożyczki, kredyty, leasing, factoring.

Łączna wysokość nakładów inwestycyjnych poniesionych przez wszystkie firmy działające w Strefie od momentu jej powstania do teraz: ok. 10,6 mld zł. Łączne zatrudnienie na terenie Strefy: ponad 27 tys. Sektory wiodące : metalowy, motoryzacyjny, maszynowy, meblarski, spożywczy

### **Główni inwestorzy w Strefie:**

- Opel Manufacturing Poland
- NGK Ceramics Polska
- Kronospan OSB
- Grupa ZF
- Rockwell Automation
- Johnson Matthey Poland
- Saint-Gobain Innovative Materials Polska

### **3.2. Zachęty inwestycyjne na poziomie regionalnym**

Inwestorzy zagraniczni chcący zainwestować na terenie całego województwa lubelskiego mogą liczyć na kompleksową obsługę podczas realizacji projektu. Wszelkie niezbędne informacje dotyczące wsparcia regionalnego w województwie lubelskim uzyskać można w Urzędzie Marszałkowskim Województwa Lubelskiego w Lublinie Departament Gospodarki na stronie internetowej [www.lubelskie.pl](http://www.lubelskie.pl), oraz na serwisie Regionalnego Programu Województwa Lubelskiego <https://rpo.lubelskie.pl/>.

Możliwe jest również zwolnienie z podatku od nieruchomości stanowiącego regionalną pomoc inwestycyjną na inwestycję początkową.

### **3.3. Wsparcie oferowane bezpośrednio przez gminę/powiat**

- ✓ Asystowanie inwestorom w niezbędnych procedurach administracyjnych i prawnych na poziomie gminy;
- ✓ Promocja terenów inwestycyjnych Gminy Biszczka ,
- ✓ Obsługę podczas procesu inwestycyjnego,
- ✓ Sprawne przeprowadzenie negocjacji z potencjalnym inwestorem ,
- ✓ Profesjonalne przygotowanie oferty inwestycyjnej
- ✓ Oferowanie szybkiego dostępu do kompleksowej informacji dotyczącej otoczenia gospodarczo-prawnego inwestycji,
- ✓ Udzielanie wszechstronnej pomocy w znalezieniu odpowiednich lokalizacji, zgodnej z oczekiwaniem inwestora oraz partnerów i poddostawców;
- ✓ Oferowanie opieki poinwestycyjnej dla firm (wspiera także firmy, które już działają na terenie gminy, poprzez utrzymywanie z nimi stałego kontaktu i pomoc w rozwiązywaniu bieżących kłopotów związanych w działalnością na terenie gminy).

## **4. Oferta lokalizacyjna – Informacje o terenie inwestycyjnym**

**LISTA DANYCH DOTYCZĄCYCH TERENU**  
**SITE CHECK LIST**

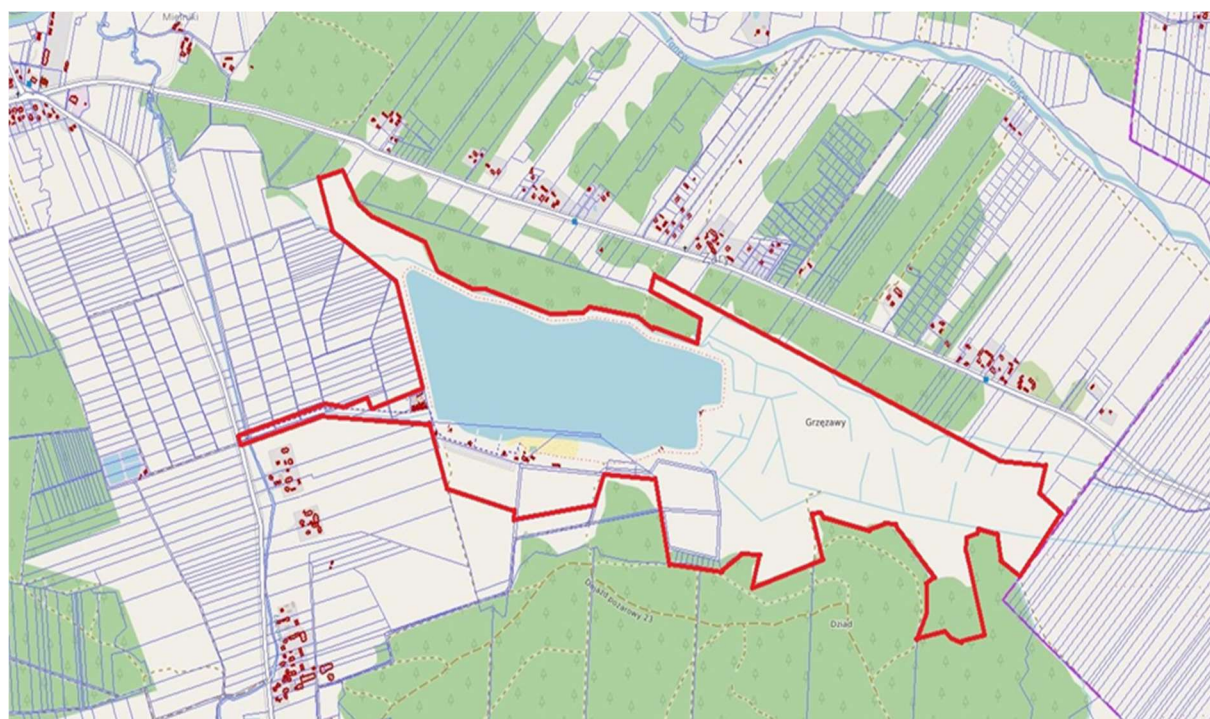
<b>Położenie</b> <b>Location</b>	Nazwa lokalizacji oraz numery działek <b>Site name and plot numbers</b>  Miasto / Gmina <b>Town / Commune</b>  Powiat <b>District</b>  Województwo <b>Province (Voivodship)</b>  Link do mapy lokalizacji (My Maps) <b>Link to My Maps</b>	Biszczka Zalew, nr działki : 1761/1, 1762/1, 1812/32, 1812/34, 1812/36, 1812/37, 1812/38, 1812/39, 1812/40, 1812/41, 1812/42, 1812/43, 1812/44. Działka Żary, nr działki: 2/6  Biszczka  Biłgorajski  Lubelskie  <a href="https://www.google.com/maps/@50.4420796,22.6442381,2848m/data=!3m1!1e3!5m1!1e4?hl=PL">https://www.google.com/maps/@50.4420796,22.6442381,2848m/data=!3m1!1e3!5m1!1e4?hl=PL</a>
<b>Powierzchnia nieruchomości</b> <b>Area of property</b>	Maksymalna dostępna powierzchnia (w jednym kawałku) [ha] <b>Max. area available (as one piece) [ha]</b>  Kształt działki <b>The shape of the site</b>  Możliwość powiększenia terenu (krótki opis) <b>Possibility for expansion (short description)</b>	126 ha  prostokąt  nie
<b>Informacje dotyczące nieruchomości</b> <b>Property information</b>	Orientacyjna cena gruntu [PLN/m <sup>2</sup> ] włączając 23% VAT <b>Approx. land price [PLN/m<sup>2</sup>] including 23% VAT</b>  Właściciel / właściciele <b>Owner(s)</b>  Aktualny plan zagospodarowania przestrzennego (T/N) <b>Valid zoning plan (Y/N)</b>  Przeznaczenie w miejscowym planie zagospodarowania przestrzennego <b>Zoning</b>	60zł/m <sup>2</sup>  Gmina Biszczka  Plan z 2014 r.  Usługi turystyczne, zieleń parkowa
<b>Charakterystyka działki</b> <b>Land specification</b>	Klasa gruntów wraz z powierzchnią [ha] <b>Soil class with area [ha]</b>  Różnica poziomów terenu [m] <b>Differences in land level [m]</b>  Ograniczenia wysokości budynków [m] <b>Building height limit [m]</b>	Ł IV, ŁV, ŁVI grunt nie jest odrolniony / odlesiony  2 m  12 m

	Procent dopuszczalnej zabudowy Building coverage [%]	Do 40%
	Obecne użytkowanie Present usage	Teren- łąki
	Zanieczyszczenia wód powierzchniowych i gruntowych (T/N) Soil and underground water pollution (Y/N)	Nie
	Poziom wód gruntowych [m] Underground water level [m]	1 m
	Czy były prowadzone badania geologiczne terenu (T/N) Were geological research done (Y/N)	Tak
	Ryzyko wystąpienia zalań lub obsunięć terenu (T/N) Risk of flooding or land slide (Y/N)	Nie
	Przeszkody podziemne (T/N) Underground obstacles (Y/N)	Nie
	Przeszkody występujące na powierzchni terenu (T/N) Ground and overhead obstacles (Y/N)	Nie
	Istniejące ograniczenia ekologiczne (T/N) Ecological restrictions (Y/N)	Ekologizm -obszar chroniony
	Budynki i zabudowania na terenie (T/N) Buildings / other constructions on site (Y/N)	Obiekty małej gastronomii
Połączenia transportowe • Tran sport links	Droga dojazdowa do terenu Access road to the plot (type and width of access road)	Droga wewnętrzna , utwardzona , szerokość użytkowa 5 m
	Autostrada / droga krajowa [km] Nearest motorway / national road [km]	Nie
	Porty rzeczne i morskie w odległości do 200 km Sea and river ports located up to 200 km	Nie
	Kolej [km] Railway line [km]	Najbliższa stacja kolejowa znajduje się w Biłgoraj 23 km od miejscowości Biszczka.
	Bocznica kolejowa [km] Railway siding [km]	Biłgoraj odległość 23 km

	Najbliższe lotnisko międzynarodowe [km] Nearest international airport [km]	Port Lotniczy Rzeszów – Jasionka
	Najbliższe miasto wojewódzkie [km] Nearest province capital [km]	Lublin -143 km Rzeszów -75km
Istniejąca infrastruktura Existing infrastructure	Elektryczność na terenie (T/N) Electricity (Y/N)	Tak
	Odległość przyłącza od granicy terenu Connection point (distance from boundary) [m]	Na terenie działki
	Napięcie Voltage [kV]	Średnie 110 kV
	Dostępna moc Available capacity [MW]	1 MW
	Gaz na terenie (T/N) Gas (Y/N)	Nie
	Odległość przyłącza od granicy działki Connection point (distance from boundary) [m]	Na terenie gminy nie ma przyłącza do gazu
	Wartość kaloryczna Calorific value [MJ/Nm <sup>3</sup> ]	-
	Średnica rury Pipe diameter [mm]	-
	Dostępna objętość Available capacity [Nm <sup>3</sup> /h]	-
	Woda na terenie (T/N) Water supply (Y/N)	Tak dla celów socjalnych
	Odległość przyłącza od granicy terenu Connection point (distance from boundary) [m]	Na terenie działki
	Dostępna objętość Available capacity [m <sup>3</sup> /24h]	30 <sup>3</sup>
	Kanalizacja na terenie (T/N) Sewage discharge (Y/N)	Tak
	Odległość przyłącza od granicy terenu Connection point (distance from boundary) [m]	Na terenie działki
	Dostępna objętość Available capacity [m <sup>3</sup> /24h]	20 m <sup>3</sup>
	Oczyszczalnia ścieków na terenie bądź w bezpośrednim sąsiedztwie Treatment plant (Y/N)	W bezpośrednim sąsiedztwie
Telefony (T/N) Telephone (Y/N)	Tak	
Odległość przyłącza od granicy terenu Connection point (distance from boundary) [m]	Na terenie działki	



Uwagi Comments	Brak uwag
Osoba przygotowująca ofertę Offer prepared by	Wioleta Rębacz, stanowisko – Obsługa Inwestorów i Interesantów , tel. 84 6856022, tel komórkowy: 781454367, e-mail: <a href="mailto:investin@biszczka.pl">investin@biszczka.pl</a> , <a href="mailto:rebaczw@biszczka.pl">rebaczw@biszczka.pl</a> ,znajomość języków obcych: podstawowy
Osoby do kontaktu Contact person	Wioleta Rębacz, stanowisko – Obsługa Inwestorów i Interesantów , tel. 84 6856022, tel komórkowy: 781454367, e-mail: <a href="mailto:investin@biszczka.pl">investin@biszczka.pl</a> , <a href="mailto:rebaczw@biszczka.pl">rebaczw@biszczka.pl</a> , znajomość języków obcych: podstawowy
Data aktualizacji oferty Updated offer	25.01.2023 r.









### **Kontakt**

Wioleta Rębacz, stanowisko – Obsługa Inwestorów i Interesantów , tel. 84 6856022, e-mail: [investin@biszczka.pl](mailto:investin@biszczka.pl), [rebaczw@biszczka.pl](mailto:rebaczw@biszczka.pl), znajomość języków obcych: podstawowy.

***Godziny pracy : od poniedziałku do piątku w godzinach 8.00-15.00***